

Numer zlecenia producenta:

Nr faktury dostawcy:

Data sprzedaży:.....

Data montażu:.....

Pieczęć i podpis dostawcy/montażysty:

Warunki gwarancji

Witraż sp z o.o. z siedzibą w Łyskach, ul. Warszawska 68, 16-070 Choroszcz zapewnia wysoką jakość produkowanych przez siebie wyrobów przy uwzględnieniu, że długotrwałe i sprawne ich funkcjonowanie jest uzależnione od użytkowania produktów zgodnie z ich normalnym przeznaczeniem, prawidłowego montażu (zgodnego z zasadami montażu firmy Witraż, sztuką budowlaną i odpowiednimi normami technicznymi) oraz regularnej konserwacji.

Postanowienia ogólne

1. Producent udziela Kupującemu gwarancji na produkty wykonane według standardu przyjętego i realizowanego w firmie Witraż sp. z o.o. na okres:
 - a) na elementy okien drewnianych i drzwi balkonowych:
 - 5 lat na konstrukcję okna (stabilność wymiarów oraz wytrzymałość połączeń konstrukcyjnych),
 - 2 lata na szczelność zespolenia szyby,
 - 2 lata na okucia okienne (trwałość elementów, w tym elementów istotnych dla bezpieczeństwa) przy normalnych warunkach użytkowania; w środowisku agresywnym, w szczególności w pasie nadmorskim, gwarancja nie obowiązuje; należy wtedy zastosować specjalne okucia o powłoce antykorozyjnej, dostosowanej do warunków agresywnych,
 - 3 lata na powłokę malarską - przy normalnym oddziaływaniu warunków klimatycznych; po tym terminie obowiązkiem użytkownika jest przegląd powłoki malarskiej, uzupełnienie ewentualnych ubytków i renowacja; szczególne warunki gwarancji na powłokę malarską określone są w osobnym dokumencie dostępnym na stronie witraz.eu lub u opiekuna handlowego,
 - b) na pozostałe produkty:
 - 2 lata na drzwi zewnętrzne,
 - 2 lata na drzwi podnoszone - przesuwne i uchylno – przesuwne,
 - 2 lata na okna nietypowe - kształtowe (inne niż kwadratowe czy prostokątne) np. łuki, skosy,
 - 1 rok na akcesoria zamontowane w produktach (zamki, wkładki, kłamki, szyldy, samozamykacze itp.).
2. Okres gwarancji liczony jest od chwili wydania i dokonania odbioru produktów przez Kupującego. Jednakże uprawnienia z tytułu gwarancji mogą być wykonane przez Kupującego dopiero po uiszczeniu wszystkich należności na rzecz Dostawcy.
3. W okresie gwarancji Producent zobowiązuje się do dostarczenia elementów służących do naprawy/wymiany elementów wadliwych lub do bezpłatnego usunięcia wad ukrytych, niewidocznych w trakcie odbioru a ujawnionych w czasie eksploatacji produktu.
4. Producent nie odpowiada z tytułu gwarancji w przypadku niezgodności produktu z umową, gdy kupujący w chwili zawarcia umowy o tej niezgodności wiedział, lub powinien był wiedzieć.
5. Kupujący zobowiązuje się do samodzielnego, nieodpłatnego usuwania drobnych usterek typu: wymiana dostarczonych przez Producenta elementów okucia (np. zasuwniczy), skrzydeł lub ram okiennych, pakietów szybowych.
6. Producent zastrzega sobie prawo oceny i kwalifikacji wad, a Kupujący zobowiązany jest zapewnić dostęp do wyrobu w celu jego zbadania lub usunięcia wady. W przypadku nieudostępnienia produktu do oceny lub naprawy zgłoszenie reklamacyjne uznaje się za zakończone i zamknięte.
7. Warunkiem świadczenia usług gwarancyjnych jest przedłożenie przez Kupującego w punkcie sprzedaży lub u Producenta wypełnionej karty gwarancyjnej i dowodu zakupu, w terminie 3 dni roboczych od ujawnienia się wady. Wady możliwe do wykrycia przed wbudowaniem i montażem powinny być niezwłocznie zgłoszone do Dostawcy przed wykonaniem prac montażowych.
8. Warunkiem rozpatrzenia reklamacji dotyczącej widocznej wady jest zgłoszenie jej przed montażem i zaniechanie montowania wyrobu. Zainstalowanie akcesoriów jest traktowane jako rozpoczęcie montażu!
9. Przyjęcie karty gwarancyjnej przez Kupującego oznacza zapoznanie i zaakceptowanie warunków gwarancji. Potwierdzeniem tego jest podpis Kupującego na ostatniej stronie karty gwarancyjnej.
10. Naprawa gwarancyjna nie obejmuje czynności przewidzianych w instrukcji obsługi, do których wykonania zobowiązany jest użytkownik we własnym zakresie i na własny koszt.

Zakres gwarancji

1. Gwarancja wygasa w przypadku:
 - a) zamontowania i użytkowania wyrobów niezgodnie z Instrukcją Montażu Regulacji i Konserwacji,
 - b) dokonania jakichkolwiek przeróbek naruszających konstrukcję wyrobu (struganie skrzydeł i ościeżnic, zmiana okuć, uszczeltek, montowanie bezpośrednio do elementów stolarki wszelkiego rodzaju krat zabezpieczających, rolet, żaluzji),
 - c) uszkodzenia powłok lakierniczych powstałe w wyniku ich niewłaściwej konserwacji,
 - d) zniszczenia lub zgubienia karty gwarancyjnej.
2. Gwarancją nie są objęte:
 - a) wyroby niepełnowartościowe, których cenę obniżono,
 - b) wady, które po zamontowaniu są niewidoczne i nie mają wpływu na wartość użytkową (np. zarysowania ram po stronie odmurowej lub na płaszczyznach częściowo zakrytych wg EN 942),
 - c) uszkodzeń mechanicznych: powłok malarskich, elementów okuć, pęknięć i zarysowań pakietów szklanych, po dokonanym odbiorze produktów,
 - d) wady wewnętrzne powstałe na skutek nieprzestrzegania prawidłowych zasad transportu, składowania i przechowywania produktów (powinny być przechowywane do czasu ich zamontowania w pomieszczeniach zamkniętych, suchych i przewiewnych),
 - e) przebarwienia i uszkodzenia powstałe w wyniku pęcznienia drewna podyktowanego nadmierną wilgotnością względną powietrza w pomieszczeniach (powyżej 70%),
 - f) wady powstałe na skutek nieprawidłowego zabezpieczenia wyrobu na czas robót budowlanych (zabrudzenia zaprawą, pianką montażową, stosowania niewłaściwych taśm zabezpieczających, użycie do czyszczenia lub mycia niewłaściwych środków),
 - g) uszkodzenia powstałe na skutek niewłaściwej eksploatacji lub konserwacji produktów (użycie do mycia niewłaściwych, agresywnych środków lub użycie do czyszczenia ostrych narzędzi),
 - h) uszkodzenia powstałe z przyczyn niezwiązanych ze zwykłym użytkowaniem produktów, zgodnym z ich przeznaczeniem,
 - i) uszkodzenia powstałe wskutek zdarzeń losowych i klęsk żywiołowych takich jak np. pożar, porywisty wiatr, dewastacja, powódź itp.
 - j) uszkodzenia okuć lub konstrukcji okna powstałe na skutek rozregulowania okuć – regulacja okuć należy do Kupującego,
 - k) wyroby malowane lakierami bezbarwnymi lub nisko pigmentowanymi, które nie są odporne na działanie promieni ultrafioletowych (lista kolorów niepodlegających gwarancji dostępna na życzenie Kupującego),
 - l) wyroby bez powłok malarskich (surowe lub tylko impregnowane, bez kolejnych powłok lakierniczych),
 - m) zmiana barwy drewna pokrytego lakierem lazurowym,
 - n) widoczna struktura drewna wynikająca z naturalnego rysunku słoju, jak również występowanie na powierzchniach widocznych pojedynczych zdrowych sęków oraz sęków zrosniętych o średnicy nie większej niż 10 mm, zgodnie z normą PN-EN 942:2008 i PN-EN 14220:2007
 - o) różnice w odcieniu transparentnej powłoki lakierniczej spowodowane naturalnym rysunkiem słoju i zabarwieniem drewna,
 - p) przemarzania, wyroszenia i ich skutki związane z niewłaściwymi warunkami klimatycznymi wewnątrz pomieszczeń oraz nieprawidłową wentylacją pomieszczeń,
 - q) normalne zużycie eksploatacyjne i pomniejsze usterki nie rzutujące na wykorzystanie wyrobu,
 - r) cechy wynikające z zastosowania drewna iglastego np. wycieki żywicy,
 - s) zabrudzeń powierzchni spowodowanych normalnym użytkowaniem,
 - t) zaparowania szyb od strony wewnętrznej lub zewnętrznej pomieszczenia, będące właściwością złej wentylacji pomieszczenia lub czynników atmosferycznych,
 - u) zjawiska optyczne zwane „Pierścieniami Newtona”(efekt tęczy) będącymi właściwością szyb zespolonych typu FLOAT,
 - v) naturalne wady szkła w granicach dopuszczonych przez obowiązujące normy,
 - w) inne wady szyb, niż wymienione powyżej, jeżeli ich usunięcie polegać będzie wyłącznie na wymianie pakietu szklanego. W takiej sytuacji odpowiedzialność za usunięcie takiej wady spoczywa bezpośrednio na Sprzedawcy, który składa u Producenta stosowne zamówienie na szyby.
3. Wbudowanie okien i drzwi balkonowych powinno nastąpić po wykonaniu w budynku wszystkich prac mokrych (tynki, szlichty itp.); w przypadku niezastosowania się do tego zalecenia wszelkie szkody powstałe w wyniku tych prac nie podlegają gwarancji (patrz punkt 2e, 2f, 2g, 2h).

Postanowienia końcowe

1. Klient ma obowiązek zdjęcia opakowania ochronnego z produktu oraz wszelkich naklejek najpóźniej po 30-stu dniach od dokonania zakupu pod rygorem wygaśnięcia praw Klienta wynikających z niniejszych warunków gwarancji.
2. Gwarancja obowiązuje na terenie Polski.
3. Gwarancja nie wyłącza, nie ogranicza ani nie zawiesza uprawnień Kupującego wynikłych z niezgodności towaru z umową.
4. W sprawach nieuregulowanych niniejszą gwarancją mają zastosowanie przepisy Ustawy z dn. 27.07.2002 r. o szczególnych warunkach sprzedaży konsumenckiej (Dz.U. Nr 141 poz. 1176).
5. Wszelkie spory rozstrzyga Sąd właściwy siedzibie Producenta.

Instrukcja użytkowania i konserwacji



Nie obciążać Skrzydeł.



Nie wkładać żadnych Przedmiotów pomiędzy skrzydło i ościeżnicę.



Nie dociskaj skrzydła okna do ościeża.



Podczas silnego wiatru nie należy pozostawiać skrzydła w pozycji rozwartej.



Uwaga! Silnie zatraskujące się skrzydło może doprowadzić do zranienia. Przy domykaniu okna nie należy wkładać ręki między skrzydło i ościeżnicę.

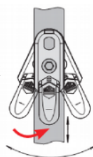


W przypadku dostępu do okna dzieci lub osób z zaburzeniami umysłowymi, należy zamontować element blokujący niepożądane otwarcie okna, np. blokadę rozwarcia lub klamkę zamykaną na klucz.

Regulacja oku okiennych

Regulację, wymianę części, wyjmowanie i zawieszanie skrzydeł ze względów bezpieczeństwa powinien wykonać specjalistyczny zakład.

1. Regulacja podnośnika: przekręcając śrubę regulacyjną kluczem (TX 15) ustawić odnośnik na żądanej wysokości. Chwilowe wyłączenie blokady klamki: palcem ustawić podnośnik w pozycji pionowej. Klamkę można wtedy przestawiać w dowolną pozycję.



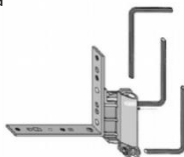
2. Regulacja noży: klucz imbusowy 4mm. Uwaga: śruba regulacyjna może wystawać max. 1 mm .



3. Docisk na noży mikrowentylacji: klucz imbusowy 4mm.



4. Regulacja docisku rygli jest możliwa dzięki osadzeniu rolek ryglujących na mimośrodzie. Obracanie rolek dociskowych powoduje oddalenie lub przybliżenie powierzchni roboczej do przylgi. Im rygiel jest bliżej przylgi tym docisk skrzydła do ramy jest mocniejszy.

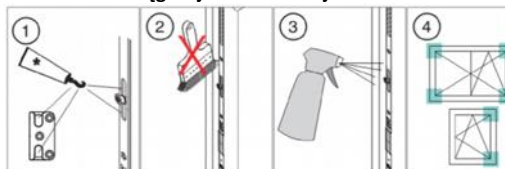


5. Regulacja zawiasów: klucz imbusowy 4mm.

Pielęgnacja i konserwacja powłoki lakierniczej

1. Nie można pod żadnym pozorem stosować do mycia i czyszczenia środków agresywnych chemicznie lub ściernych.
2. Do bieżącego utrzymania okien w czystości należy stosować ogólnodostępne środki do mycia okien czy też rozrobiony płyn do mycia naczyń.
3. Dla podtrzymania efektu dekoracyjnego oraz zabezpieczenia drewna należy 2 razy do roku przeprowadzić konserwację powłoki lakierniczej.
4. Do konserwacji powłoki lakierniczej służy zestaw pielęgnacyjny Pflege Set für Fenster (do okien) i Pflege Set für Türen (do drzwi) firmy Remmers (do nabycia u Producenta, Dostawcy lub u miejscowych przedstawicieli Remmers). Środek myjący to detergent o łagodnym działaniu, przeznaczony do usuwania zabrudzeń z powierzchni lakierowanych. Balsam pielęgnacyjny to przeznaczony do konserwacji powierzchni lakierowanych balsam w formie mlecza. Preparaty należy stosować zgodnie z instrukcją dołączoną do opakowania.
5. W przypadku drobnych uszkodzeń powłoki lakierniczej należy przeprowadzić jej renowację. W zależności od wielkości uszkodzenia:
 - niewielkie uszkodzenia: przeszlifować papierem ściernym o granulacji 180-220, odkurzyć , nałożyć pędzlem jedną lub dwie warstwy farby nawierzchniowej w odpowiednim kolorze (informacja o typie farby dostępna u Producenta);
 - głębokie uszkodzenia: konieczna odbudowa powłok lakierniczych. Należy skontaktować się z Dostawcą lub przedstawicielem firmy Remmers (producent farb).

Pielęgnacja i konserwacja okuć:



1. Wszystkie elementy ruchome należy smarować smarem lub wazeliną. Nie używać oleju, odrdzewiacza, silikonu w sprayu. Zaczepy, czopy ryglujące i ruchome listwy przenoszące napęd, które są widoczne w szczelinach, należy smarować smarem stałym lub wazeliną!
2. Nie malować okuć.
3. Do czyszczenia i pielęgnacji należy stosować tylko takie środki, które w żaden sposób nie wpływają na powłoki antykorozyjne okuć obwiedniowych.
4. Elementy okuć, które odpowiadają za bezpieczeństwo, należy regularnie sprawdzać. Należy skontrolować mocowanie i stopień zabrudzenia.

Skrócona instrukcja montażu

1. Prawidłowe zamontowanie okna jest dla jego sprawnego funkcjonowania równie ważne jak właściwe wykonanie. Zalecamy obsadzenie stolarki w nietynkowane ościeża, po zakończeniu tynkowania ścian wewnętrznych i zewnętrznych. Przed tynkowaniem ościeży, zewnętrzne płaszczyzny stolarki należy osłonić np. płytą pilśniową lub folią polietylenową, papierem lub taśmą samoprzylepną. Dla okien drewnianych taśmy samoprzylepne muszą być dopuszczone do powierzchni lakierowanych farbami akrylowymi.

2. Prace przygotowawcze:

a) przed przystąpieniem do ustawiania ramy w otworze okiennym należy wyznaczyć poziom okien na danej kondygnacji, a w budynkach kilkukondygnacyjnych również piony otworów okiennych tak, aby po zainstalowaniu wszystkich okien, na danej ścianie budynku uzyskać równe linie poziomów i pionów „rysunko” okien;

b) otwory, w których zostaną zamontowane okna należy oczyścić przed rozpoczęciem montażu; ościeże powinno być czyste, równe i suche; ubytki w materiale, z którego zbudowano ściany oraz ubytki w zaprawie murarskiej należy uzupełnić przed rozpoczęciem prac montażowych; jeśli okno montowane będzie w ścianie z ceramiki otworowej, szczeliny w bloczkach zaleca się zaślepić zaprawą.

3. Ustawienie okna w otworze:

a) zdjąć skrzydła okienne z ramy;

b) wpasować ramę w otwór w ścianie;

c) ustawić ościeżnicę na klockach lub w przypadku montażu w płaszczyźnie ocieplenia na metalowych kształtownikach; ustawić ramę w poziomie a następnie wypionować przy pomocy poziomicy; kłocki nośne należy rozmieścić w obszarze narożników i słupków; materiał na klocki musi posiadać wysoką wytrzymałość na ściskanie i niskie przewodnictwo cieplne dla uniknięcia mostków termicznych; szerokość klocków musi umożliwić późniejszy montaż parapetu wewnętrznego; przy ustawianiu ramy należy zachować równy dystans między ramą a ścianą wokół całej ościeżnicy; szerokość odstępu musi wynosić od 1 do 3 cm; w przypadku okien z węgarkiem odległość ramy od węgarka powinien wynosić min. 1 cm;

d) po ustawieniu ramy w otworze należy zablokować jej pozycję za pomocą klinów, które muszą znajdować się jak najbliżej punktów mocowania ramy w ościeżu i wiązań czopowych ramy.

e) Zamocowanie ramy - Zalecane łączniki w zależności od materiału ościeża:

- materiał ceramiczny, beton - dybel rozporowy;
- drewno, beton komórkowy, cegły kratowe, pustaki szczelinowe - śruby z gwintem nacinającym;
- styropian (izolacje termiczne) - kotwy montażowe; przy zastosowaniu kotew montażowych należy obowiązkowo stosować rozpórki stałe lub mechaniczne;
- okna kształtowe (łuki, skosy) - nie dopuszcza się kotew montażowych; łącznik jest elementem ustalającym geometrię, dlatego dopuszczone do montażu tego typu stolarki są jedynie dyble i śruby z gwintem nacinającym;
- dyble i kotwy montażowe rozmieścić w odległości 15- 20 cm od naroży okna ślepnia i słupka;
- odległość między łącznikami nie może być większa niż 80 cm, a ilość nie mniejsza niż 2 szt. na krawędź ramy;

- łączniki należy przykręcać tak, aby nie spowodować odkształcenia się ramy; w tym celu należy przed ostatecznym dokręceniem włożyć przekładkę drewnianą pomiędzy ościeżnicę okna a ścianę; przekładka musi być jak najbliżej punktów mocowania;
 - miejsce mocowania kołka (dybla) do ściany musi oddalone o minimum 10 cm od jej krawędzi; rozmiar dybli należy dobrać każdorazowo do montażu tak, aby zapewnić prawidłowe ich zakotwienie w murze;
 - zamontować skrzydła w ramie i sprawdzić ich funkcjonowanie;
 - w przypadku, gdy długość ramy między wiązaniami czopowymi przekracza 150 cm (drzwi balkonowe, drzwi zewnętrzne, słupki ruchome) należy stosować rozpórki stałe lub mechaniczne przed wykonaniem czynności uszczelniania.
4. Uszczelnienie otworu wokół ramy okiennej
- a) Ostatnim etapem jest dokładne wypełnienie szczeliny dylatacyjnej pianką poliuretanową; należy unikać wypełnienia pianą całej szczeliny; zbyt duża ilość piany może wykrzywić ramę okienną lub wypłynąć w czasie rozprężania na zewnątrz i osiąść na oknie uszkadzając lakier;
- b) po położeniu i wyschnięciu piany należy usunąć kliny; otwory po klinach uzupełnić pianą poliuretanową; wszystkie połączenia narożne, szczególnie narażone na działanie wody opadowej należy uszczelnić silikonem neutralnym lub rozprężną taśmą butylową;
5. Po zakończeniu uszczelniania należy ponownie sprawdzić prawidłowość funkcjonowania okna i dokonać korekt w regulacji oraz kosmetyki malarskiej ewentualnych uszkodzeń powłoki lakierniczej podczas transportu i montażu.

Więcej informacji na temat montażu, użytkowania i konserwacji stolarki drewnianej znajdują się na stronie www.witraz.eu

ZALECA SIĘ, ABY MONTAŻ ZLECIĆ WYSPECJALIZOWANEJ EKIPIE MONTAŻOWEJ

Miejsce na adnotację serwisu i ekipy montażowej:

Oświadczam, iż znane są mi warunki gwarancji oraz miałem/miałam możliwość zapoznania się z instrukcją montażu, instrukcją użytkowania oraz instrukcją konserwacji okien firmy Witraz

.....
Czytelnia podpis Kupującego